

**ACCOUNTSTUDIO
KASSAMOODULI
KASUTAJAJUHEND**

Account Studio OÜ

Tallinn 2009-2021

Sisukord

Peatükk 1. Sissejuhatus.....	5
Peatükk 2. Kassaaparaatide seadistamine ja kasutamine.....	7
2.1. Seadistused laomoodulis.....	7
2.1.1. Kassaaparaadi lisamine.....	7
2.1.2. Kassaaparaadi muutmine ning kustutamine.....	8
2.2. Kassa põhiaken.....	9
2.2.1. Ostja nime lisamine.....	9
2.2.2. Kontaktisiku lisamine.....	9
2.2.3. Artikli lisamine.....	10
2.2.4. Artikli koguse määramine.....	11
2.3. Kauba kaalumine.....	11
2.4. Kauba tükkide arvutamine kaaluga.....	12
2.4.1. Dokumendi ridade muutmine ning kustutamine.....	12
2.4.2. Makseviisi valik.....	13
2.4.3. Dokumendi kinnitamine ja trükkimine. Dokumendi tühistamine.....	13
2.4.4. Raha väljastamine.....	13
2.4.5. Kassamooduli sulgemine.....	14
2.5. Seadistused kassamoodulis.....	14
2.5.1. Andmebaasi loomine.....	19
2.5.2. Sünkroniseerimine.....	19
2.6. Tshekiprinter seadistamine.....	20

Peatükk 1.

Sissejuhatus

Kassamoodul võimaldab pidada arvet selliste müügitehingute kohta, mille eest tasumine toimub sularahas või maksekaardiga.

Programm töötab *offline*-põhimõttel, s.t., et tavapärasel kasutamisel ei ole vajalik interneti ühendus. See on vajalik vaid andmete sünkroniseerimiseks, mida kirjeldatakse peatükis 2.3, Seadistused kassamoodulis.

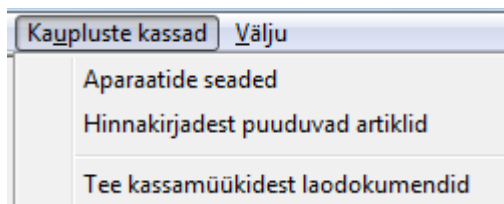
Kõik teostatud tehingud kajastatakse automaatselt (sünkroniseerimisel) laomoodulisse kinnitamata lao- ja kassadokumentide kujul. Seal tuleb need kinnitada ning konteerida kannetena finantsmoodulisse. Vaata „Ladu juhend“, ptk. 10.7, Olemasolevate laodokumentide otsimine.

Peatükk 2.

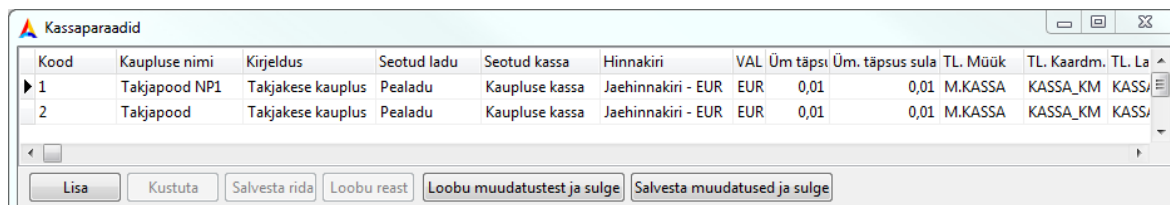
Kassaaparaatide seadistamine ja kasutamine

2.1. Seadistused laomoodulis

Ettevõtetal, kes kasutavad Account Studio lao- ning kassamoodulit, on programmi “Ladu” peamenüüs eelviimasena nähtav valik „Kaupluste kassad“.



Selle alammenüüle „Aparaatide seaded“ vajutades kuvatakse vorm „Kassaaparaadid“.



Avanenud aknas tekitatakse kassade arvule vastav hulk kassaaparaate ning seotakse need sobiva lao ja kassaga. Üks kassaaparaat saab olla seotud vaid ühe lao ja ühe kassaga. Samas üks ladu või kassa võib samaaegselt olla seotud mitme kassaaparaadiga. Soovitav on omada iga tegevuskoha või kaupluse kohta ühte ladu ja iga kassaaparaadi kohta oma arvestuslikku kassat, kuigi viimase asemel võib olla ka üks kassa kogu kaupluse kohta.

2.1.1. Kassaaparaadi lisamine

Kassaaparaadi lisamiseks tuleb vajutada nupule „Lisa“, seejärel tekitatakse tühi rida, mille kõik veerud tuleb täita.

- ♦ Kood – kassaaparaadi kood, igal kassatöökohal oma; see tükitakse ka arvetele ja tsekkidele dokumendi numbri koosseisus; see kood tuleb sisestada vastava kassatöökoha kassaprogrammi seadistustesse („kassa kood”);
- ♦ Kaupluse nimi – kaupluse nimi, millega kassaaparaat on seotud; see kuvatakse kassatsheki väljatrükil;
- ♦ Kirjeldus – kassaaparaadi kirjeldus;
- ♦ Seotud ladu – kassaaparaadiga seotud ladu. Ladu, mille seisu vähendatakse müügitheingu toimumisel. Olemasolevate ladude seast sobiva valimiseks kuvatakse rippmenüü;
- ♦ Seotud kassa – kassaaparaadiga seotud kassa. Kassa, mille seisu suurendatakse müügitheingu toimumisel. Olemasolevate kassade seast sobiva valimiseks kuvatakse rippmenüü;
- ♦ Hinnakiri – hinnakiri, mille alusel müügitheingule hinnad määratakse. Olemasolevate hinnakirjade seast sobiva valimiseks kuvatakse rippmenüü;
- ♦ VAL – valuuta kood, milles antud kassaaparaadiga tehinguid tehakse;
- ♦ Üm täpsus – ümardamise täpsus kaardimaksete korral. Tehingute summad

- ümardatakse märgitud täpsuseni, näiteks 0,01;
- ♦ Üm. täpsus sula – ümardamise täpsus sularaha maksete korral. Tehingute summad ümardatakse märgitud täpsuseni, näiteks 0,1;
 - ♦ TL. Müük – tehinguliik müügitehingu kajastamiseks, mille eest tasutakse sularahas. Olemasolevate tehinguliikide seast sobiva valimiseks saab avada vormi „Tehinguliigid“;
 - ♦ TL. Kaardm. – tehinguliik müügitehingu kajastamiseks, mille puhul tasumine toimub kaardimaksega. Olemasolevate tehinguliikide seast sobiva valimiseks saab avada vormi „Tehinguliigid“;
 - ♦ TL. Laek – Tehinguliik sularaha kassasse laekumise kajastamiseks, on aluseks vastava kassa sissetuleku orderi loomisel ja konteerimisel. Olemasolevate tehinguliikide seast sobiva valimiseks saab avada vormi „Tehinguliigid“;
 - ♦ TL.PK.Sisse – Tehinguliik peakassast vahetusraha toomiseks. Olemasolevate tehinguliikide seast sobiva valimiseks saab avada vormi „Tehinguliigid“;
 - ♦ TL. Raha v. – Tehinguliik raha väljastamiseks antud kassast peakassasse või inkassatsiooni. Selle alusel koostatakse kassaorder punktis 2.2.7. kirjeldatud raha väljastamise kohta. Olemasolevate tehinguliikide seast sobiva valimiseks saab avada vormi „Tehinguliigid“.

Tehinguliikide kohta vaata lähemalt „Admin juhend“ ptk 6, Dokumendi- ja tehinguliigid.

- ♦ Partner – kassa müügitehingu vaikimisi partner, näiteks „eraisik“ või „jaeklient“ vms;
- ♦ Maksetingimus – sularahas tasumise maksetingimuse vaste;
- ♦ KaardiMakst – kaardiga tasumise maksetingimuse vaste;
- ♦ Tarnetingimus – kassa müügitehingu tarnetingimuse vaste;
- ♦ Kaardimakse panga ID – siin tuleb kaarditerminali kasutamisel näidata, millise panga terminaliga tegu on;
- ♦ ArtHindMuudetav – kas kassas võib artikli hinda muuta (1=Jah, 0=Ei);
- ♦ ArtNimiMuudetav – kas kassas võib artikli nime muuta (1=Jah, 0=Ei);
- ♦ Max.soodust % – maksimaalne lubatud soodustuse % kassas;
- ♦ LubaSoodushinnaleSoodust_% – kas soodushinnale (soodustuste hinnakirja hinnale) on lubatud kassas rakendada soodustuse protsenti (1=Jah, 0=Ei);
- ♦ KinnitatudDokMuudetav – kas kinnitatud müügitehingut võib kassas muuta ja kui kaua (maksimaalne aeg minutites);
- ♦ LubaKaardiTermMakseKäsitsi – kas kaarditerminaliga liidestamisel on lubatud kaardimakset teostada ka käsitsi (kui pole lubatud, siis on ainult automaatsed kaarditehingud lubatud, st kaarditehingut ilma kaarditerminali vastuseta kinnitada ei saa) (1=Jah, 0=Ei);
- ♦ LubaKaardiTermTehKäsitsiMuuta – kaarditerminaliga liidestamisel lubab kinnitatud tehingut muuta ka ilma kaardimakset tühistamata (kui pole lubatud, siis tehingut ilma kaardimakset tühistamata muuta ei saa) (1=Jah, 0=Ei).

Olles veendunud, et rida (kassaaparaat) on nõuetekohaselt kirjeldatud, tuleb selle kinnitamiseks vajutada nupule „Salvesta rida“.

Kui vajalikul hulgal kassaaparaate on kirjeldatud, siis tuleb vajutada nupule „Salvesta muudatused ja sulge“ ning saab alustada tööd moodulis „Kassa“.

2.1.2. Kassaaparaadi muutmine ning kustutamine

Kui rea (s.t. kassaaparaadi) lisamisel selgub, et seda siiski ei ole vaja teha, siis saab rea tühistada nuppu "Tühista" või "Loobu reast".

Kui soovite tehtud muudatused tühistada ning vormi sulgeda, tuleb vajutada nupule "Loobu muudatustest ja sulge" või vajutada vormi ülaosas olevale punasele ristiga nupule.

Kassaaparaatide kirjelduste muutmiseks tuleb vastava rea vastavas lahtris teha topeltklõps ning muudatused teostada. Nende salvestamiseks on nupp "Salvesta rida" ning tühistamiseks "Loobu reast" (sellisel juhul taastatakse endised kirjeldused ning rida jääb alles). Rea (kassaaparaadi) kustutamiseks tuleb see viia muutmisrežiimi ning vajutada nupule "Kustuta".

2.2. Kassa põhiaken

Kassamooduli käivitamise ning sisselogimise järel avaneb müügitehingute vormistamine aken.

The screenshot shows the 'Account Studio Kassa' application window. At the top, there's a header with the company name and a 'Süsteem' (System) label. Below this, there are input fields for 'Ostja nimi' (Customer name), 'Reg.nr.' (Registration number), 'Arve number' (Invoice number), 'Aadress' (Address), 'KMKR' (Kassa number), and 'Soodust. %' (Discount %). The main area contains a table with columns: KOOD, NIMI, KOGUS ÜHIK, HIND, %, KOKKU, and KM. Two rows of items are visible. Below the table, there are buttons for 'Paranda rida' (Correct row) and 'Kustuta rida' (Delete row). To the right, there are fields for 'KM.määr. %', 'Maksustatav' (Taxable), and 'Maksusumma' (Total). At the bottom, there are fields for 'Kaubad EUR', 'KM EUR', 'Ümardus EUR', 'Kokku EUR', 'Klient maksis EUR', and 'Tagasi EUR'. There are also buttons for 'Sularaha [F10]' (Cash) and 'Kaart [F11]' (Card). The bottom bar contains buttons for 'Muuda [F1]', 'Tühista [F2]', 'Trüki [F3]', 'Trüki arve [F4]', 'Lõpeta [F5]', 'Väljasta kassa [F7]', 'Aruanne [F12]', and 'E-mail'.

KOOD	NIMI	KOGUS ÜHIK	HIND	%	KOKKU	KM
75217	9217-2-10x200-Ü Jalakruvi SW	1,00 sada	40,00	7	37,20	20-ee
58081	6-kantvõtmete kmpl. Truper 13	1,00 tk	5,60	7	5,21	20-ee

Paranda rida	Kustuta rida	KM.määr. %	Maksustatav	Maksusumma
		20	35,34	7,07

Kaubad EUR	35,34	Klient maksis EUR	43,00	✓ Sularaha [F10]
KM EUR	7,07			
Ümardus EUR	0,00			Kaart [F11]
Kokku EUR	42,41	Tagasi EUR	0,59	

Bottom bar buttons: Muuda [F1], Tühista [F2], Trüki [F3], Trüki arve [F4], Lõpeta [F5], Väljasta kassa [F7], Aruanne [F12], E-mail

2.2.1. Ostja nime lisamine

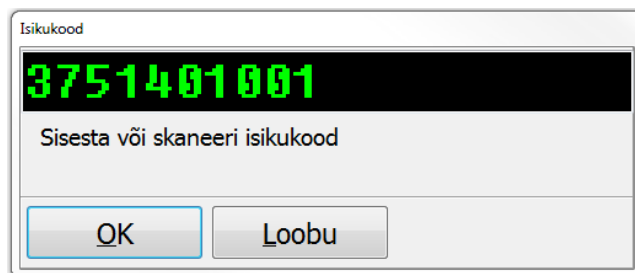
Ostja nime on võimalik sisestada kas käsitsi või Laomooduli Partnerite nimekirjast.

Käsitsi sisestamisel pakub programm automaatselt vastet Äriregistri otsingust.

Ostja nime lisamiseks Laomooduli Partnerite nimekirjast vajuta "Vali" nupule. Avaneb Partnerite ja Partneritega seotud Kontaktisikute nimekirja otsing "Vali klient / kontaktisik". Otsida saab nime, isikukoodi või registreerimise numbril alusel. Kuvatakse nimekirja kus vastav nimi on kas Partneriks või Kontaktisikuks. Kui Kontaktisik on Kontaktisikus mitmel Partneril kuvatakse peale Kontaktisiku valimist "Vali klient" aken. Sealt saab valida soovitud Partneri.

2.2.1.1. Kliendi ID kaardiga identifitseerimine

ID kaardiga kliendi tuvastamiseks tuleb vajutada "ID" nupul. Avaneb "Isikukood" aken. Isikukoodi võib sisestada käsitsi või skaneerida vöötkoodi lugejaga ID-kaardi tagaküljelt vöötkood.



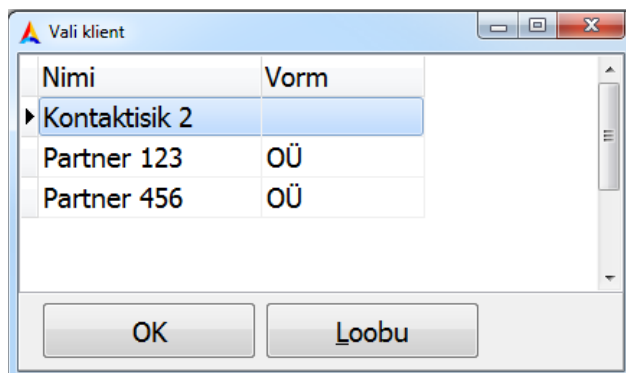
Isikukood

3751401001

Sisesta või skaneeri isikukood

OK Loobu

Kui klient on rohkem kui ühe Partneri kontaktisikuks avaneb kliendivaliku vorm.



Vali klient

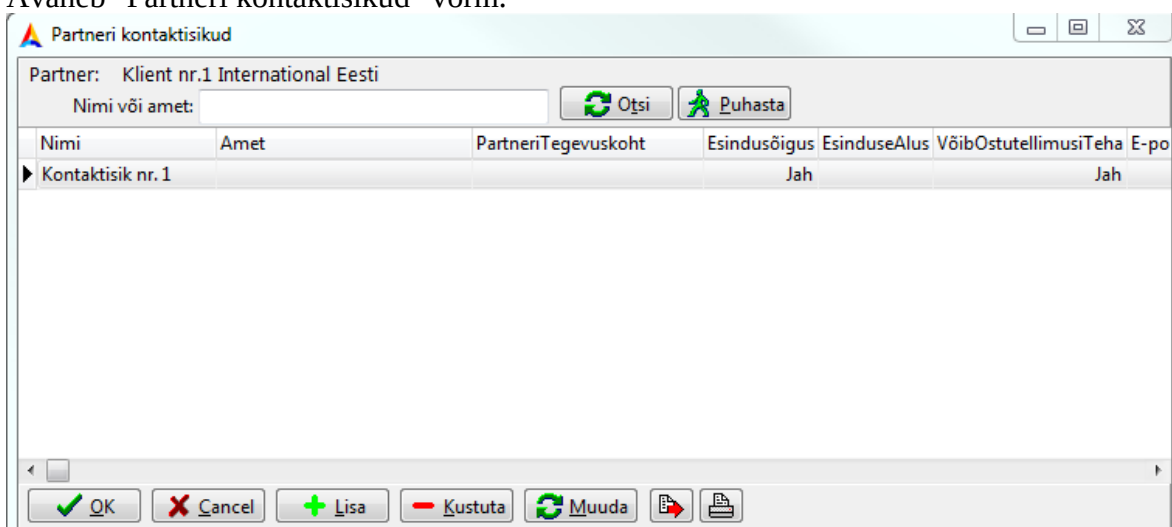
Nimi	Vorm
Kontaktisik 2	
Partner 123	OÜ
Partner 456	OÜ

OK Loobu

NB! Ostja nime ning aadress saab trükkida vajadusel ka vastavatele väljadele. Neid välju on võimalik täita alles siis, kui müügitehingule on vähemalt üks artikkel valitud.

2.2.2. Kontaktisiku lisamine

Kontaktisiku lisamiseks Laomoodulis vajuta "Partner" kaardil "Kontaktisikud" nupule. Avaneb "Partneri kontaktisikud" vorm.



Partneri kontaktisikud

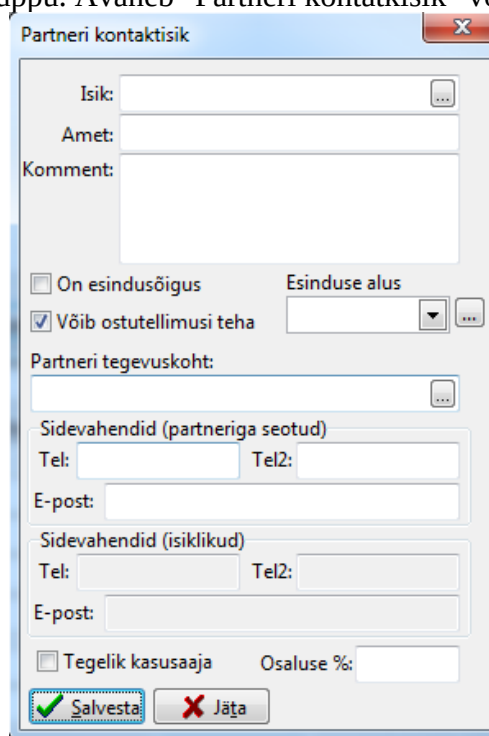
Partner: Klient nr.1 International Eesti

Nimi või amet:

Nimi	Amet	PartneriTegevuskoht	Esindusõigus	EsinduseAlus	VõibOstutellimusiTeha	E-po
Kontaktisik nr. 1			Jah			Jah

OK Cancel Lisa Kustuta Muuda

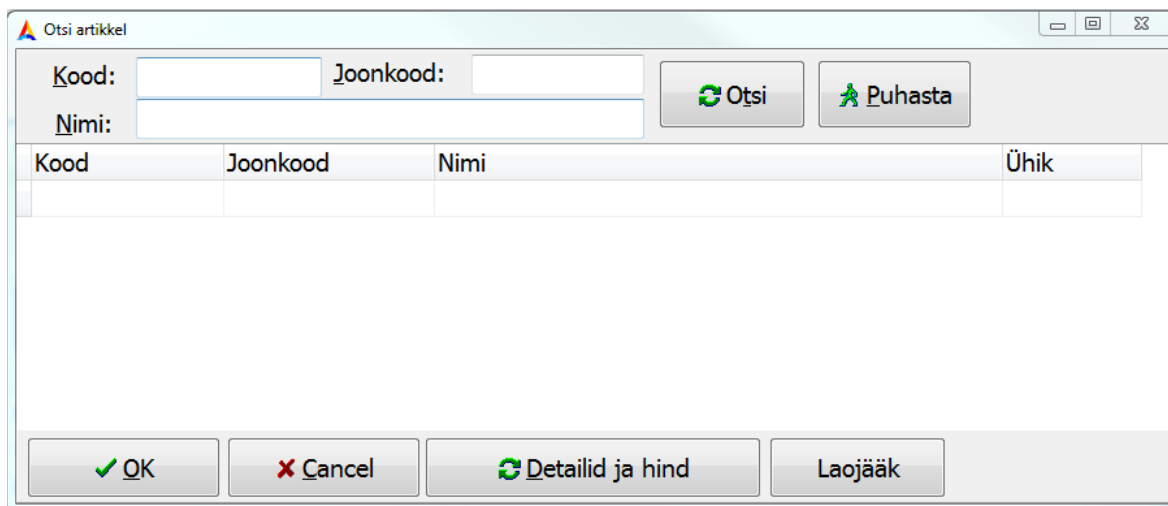
Kontaktisiku lisamiseks vajuta allreal "Lisa" nuppu. Avaneb "Partneri kontaktisik" vorm. Isiku lisamiseks vajuta "...". Avaneb "Partnerite" nimekiri kust saab valida Partneri. Partner tuleb lisada enne Partner kaardilt "Lisa" nupu alt. NB! Kui soovite kontaktisikut tulevikus tuvastada ID kaardi abil tuleb sisesta kindlasti ka isikukood. Märkeruudu "On esindusõigus" täidetud seob Kontaktisiku Partneriga Kassa mooduli Klendi otsingus (Annab õiguse tema nimel tehinguid teha).



2.2.3. Artikli lisamine

Artiklit saab lisa:

- vöötkoodi rkännesiga,
- jookkoodi või artikli koodi sisestamisega musta kasti
- "Alt+A" või "Otsi" nupule vajutusega mis avab artikli otsingu vormi, millelt on võimalik otsida artiklit koodi, jookkoodi, artikli nime(Nimi lahtris), tootja/brändi (Nimi lahtris) või gruppi järgi (Nimi lahtris)



Artikliridade koguseks on alati vaikumisi 1. Hind võetakse seadistatud hinnakirjast ning käibemaksumäär artiklikaardilt.

"Detailid ja hind" näitab valitud artikli kohta detailinfot.

"Laojääk" nupp kuvab kassaga seotud artikli laojäägi. Laojääki saab kuvada ka avalehe artiklireal vajutades Ctrl+J.

Artiklite sisestamise mustale ribale saab tagasi pöörduda klahviga „F9“.

2.2.4. Artikli koguse määramine

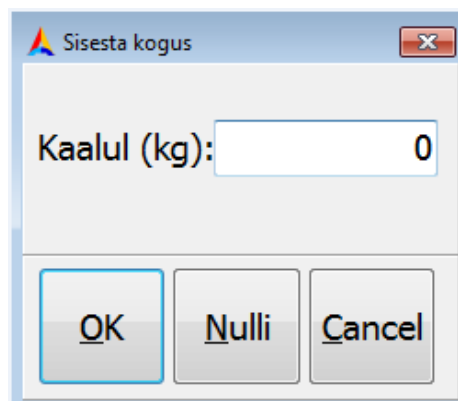
Aktiivse rea koguse muutmiseks on 2 võimalust:

- ♦ + koguse lisamiseks – olemasolevale kogusele liidetakse vastav kogus juurde. Näiteks, kui alguses on koguseks 1, siis pärast klahvide „+“, „5“ ja „F9“ (või „Enter“) vajutamist, pannakse artikli koguseks 6;
- ♦ * koguse määramiseks – olemasolev kogus asendatakse vastava kogusega. Näiteks, kui alguses on koguseks 1, siis pärast klahvide „*“, „5“ ja „F9“ (või „Enter“) vajutamist, pannakse artikli koguseks 5.

NB! Nende kombinatsioonidega saab koguseid muuta vahetult peale artikli sisestamist. Eelmise artiklirea koguse muutmiseks vajuta "Paranda rida" nupule.

2.3. Kauba kaalumine

Selleks, et kauba kogust määrata kaalumise teel, peab arvuti olema ühendatud kaaluga ja artikli kaardil märgitud artikli "Ühikuks" kg või g. Nende tingimuste täitmisel avaneb dokumendi real "Kogus" lahtrisse vajutades "Sisesta kogus" vorm. Aseta kaalule tühi taara ja vajuta "Nulli". Seejärel aset kaalule kaup ja vajuta "OK". Kaalutud väärtus ilmub dokumendi real "Kogus" lahtrisse.



2.4. Kauba tükkide arvutamine kaaluga

Kui artiklikaardil on ühikuks märgitud "tk" siis on võimalik välja arvutada tüki kaal ja läbi tüki kaalu välja arvutada suuremal kogusel tükkide arv ilma neid kokku lugemata. Tükikaalu arvutamiseks avaneb "Sisesta kogus" vorm.

Aseta taara kaalule ja vajuta "Nulli" nuppu.
Aseta kaalule kaalutav kaup (näiteks 10 kruvi või pärlit). Kaalutud kogus kuvatakse "Kaalul (g)" väljal.

Sisesta "Ühikute kogus" väljale kaalutud ühikute arv.

Vajuta "Kinnita" nuppu.

"Ühiku kaal" reale ilmub 1 ühiku arvutuslik kaal.

Lisades kaalule suurema koguse ühikuid kuvatakse "Ühikute kogus" reale arvutuslik ühikute arv.

"OK" nupp sulgeb vormi ja "Ühikute kogus" väärtus kuvatakse dokumendi "Kogus" lahtris.



2.4.1. Dokumendi ridade muutmine

ning kustutamine

Pärast müügiartiklite sisestamist on võimalik neid ridu veel muuta. Selleks tuleb liikuda hiirega või klahviga „Tab“ ja nooleklahvidega artiklite loetelu reale, mida muuta soovitakse.

Rea parandamiseks on nupp „Paranda rida“ (või klahvikombinatsioon „Alt“ + „P“). Seejärel kuvatakse vorm „Rida“.

Vormil on võimalik muuta artiklit ning selle kogust. Artikli muutmiseks on nupp „Otsi“ ning avanevast aknast „Otsi artikkel“ tuleb leida sobiv. Seejärel kirjutatakse vormile ka uue artikli hinnad ning kogus määratakse 1. Koguse muutmiseks tuleb vastavale väljale kirjutada sobiv number. Muudatuste kinnitamiseks on nupp „OK“ ning tühistamiseks „Cancel“.

Rea kustutamiseks on nupp „Kustuta rida“ (või klahvikombinatsioon „Alt“ + „K“). Enne kustutamist küsitakse kinnitust.

2.4.2. Makseviisi valik

Pärast artiklite sisestamist ning nende koguste määramist tuleb liikuda makseviisi määramise juurde. Makseviisi määramata dokumenti kinnitada ei saa.

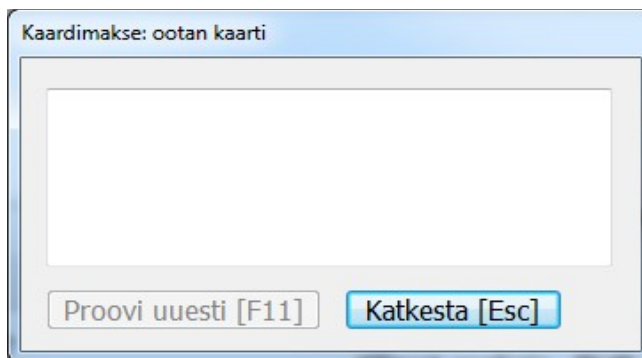
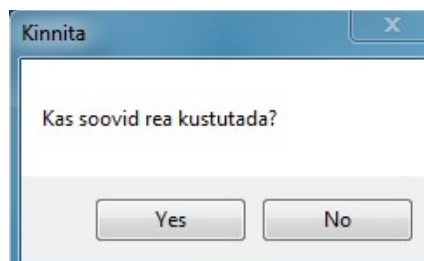
Klahv „F10“ määrab, et tasutakse sularahas ning aktiveerib välja „Klient maksis“, kuhu tuleb sisestada summa, mis klient maksab. Seejärel, vajutades klahvi „Enter“, näidatakse väljal „Tagasi“ summa, mis tuleb kliendile tagasi anda.

Klahv „F11“ määrab makseviisiks pangakaardiga tasumise.

Kui kassa on liidestatud kaardimakse terminaliga, siis alustakse kohe ka kaardimakset:

Kuni klient pole kaarti sisestanud, on võimalik kaardimakse katkestada (klahv Esc).

Vea korral saab uuesti proovida (klahv F11).

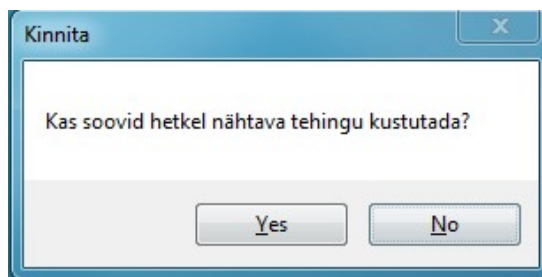


2.4.3.

2.4.4. Dokumendi

kinnitamine ja trükkimine. Dokumendi tühistamine ja arve E-mailiga saatmine.

Makseviisi määramise järel saab klahviga „F1“ dokumendi kinnitada (salvestada). Dokumendi tühistamiseks on klahv „F2“, enne küsitakse kinnitust.



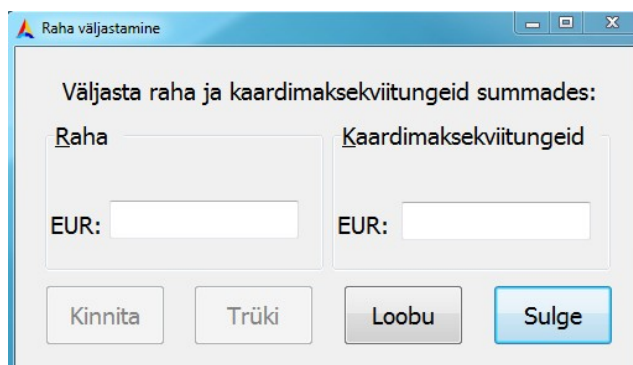
Kinnitatud dokumenti on võimalik trükkida (tšekk) klahviga „F3“ või tekitada sellest A4-arve klahviga „F4“.

E-arvele saab vaikimisi selgituse ja kaaskirja anda Süsteem->Seadistused->üldine vahelehel E-post jaotisel.

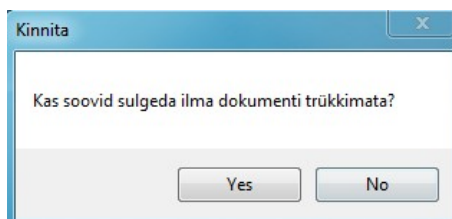
E-postiga arve saatmiseks tuleb peale arve kinnitamist valida nupp E-mail, mida avab e-posti kliendil kirja eeltäidetuna.

2.4.5. Raha väljastamine

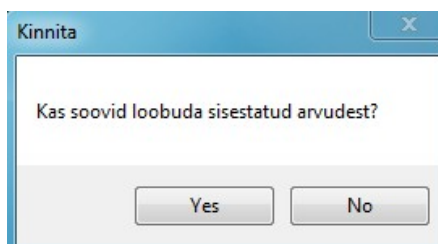
Kassast raha ning kaardimaksekviitungite väljastamiseks (kassa väljamineku orderite tekitamiseks finantsmoodulisse) on klahv „F7“, millega kuvatakse vorm „Raha väljastamine“.



Vormile sisestatakse rahasumma ning kaardimaksekviitungite summa, mis soovitakse kassast välja kanda. Pärast summade sisestamist ning kinnitamist on võimalik dokumenti trükkida. Kui soovitakse kinnitatud dokument sulgeda ilma trükkimata, siis juhitakse sellele tähelepanu.

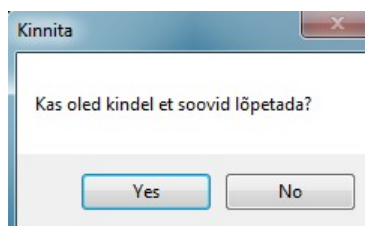


Kinnitamata dokumendi tühistamiseks on nupp „Loobu“, sellele vajutades küsitakse kinnitust.



2.4.6. Kassamooduli sulgemine

Töö lõpetamiseks ning kassamooduli sulgemiseks on nupp „F5“, millele vajutades küsitakse kinnitust.



2.5. Seadistused kassamoodulis

Vajutades klahvile „F6“ kuvatakse vorm „Seaded“.

Süsteemsed seaded (pannakse paika kassa installeerimisel, kasutajal pole soovitatav neid muuta):

Vaheleht "Tehniline":

- ◆ Nimi – kasutajanimi. Näidatakse tärnidena;
- ◆ Pass – kasutaja parool. Näidatakse tärnidena;
- ◆ LocalServer – kohalik server; kui kohalikku serverit ei kasutata, jätta tühjaks;
- ◆ FirKood – firma kood, millega kassamoodul seotud on;
- ◆ Kassakood – konkreetse kassa kood, igal kassatöökohal oma. Kassatöökohad kirjeldatakse ja kassade koodid määratakse laomoodulis, vt ptk 2.1;
- ◆ LocalFile – kohalik andmebaasi fail; failinimeks on reeglina „kassa.fin“ või „kassa.fdb“; kohaliku serveri kasutamisel peab failinimi olema koos täieliku kataloogitega (näide: „c:\program files\vesiir\kassa.fin“ vms); kui kohalikku serverit ei kasutata, võib failinimi olla suhtelise kataloogitega (nt „\kassa.fdb“ on kassamooduliga samas kataloogis, „\kassadata\kassa.fin“ on alamkataloogis „kassadata“).

Vaheleht "Üldine"

- ◆ Trükkimise üldised seaded:

- ◆ Selgitus1 – selgitus, mis trükitakse ka arvetele;
- ◆ Selgitus2 – selgitus, mis trükitakse ka arvetele;

Kliendimonitor

- ♦ Kliendimonitori aken nähtav: kui arvutiga on ühendatud mitu monitori, siis võimaldab ühte neist kasutada kliendimonitorina, kuhu kuvatakse käimaoleva tehingu info kliendi jaoks (vastav eraldi aken). Samuti saab määrata teksti suuruse ja akna sulgemise aja millisekundites (5000 ms= 5s)

Automaatne sünkroniseerimine

- ♦ Võimaldab seada kassa automaatselt sünkroniseeritavaks, kus sünkroniseerimise intervall määrab sünkroniseerimise vahemiku minutites

Soodustuse muutmine partneri vahetamisel

Võimaldab seadistada kassa käitumise juhul kui kassa dokumendile on määratud dokumendi read ja seejärel muuta partnerit. Valikuteks on „Muuda” - valib uue soodustuse vastavalt partnerile, „Jäta samaks” - ei muuda soodustuse protsenti partnerite vahetusel ja „Küsi üle” - Kui partneritel on erinevad soodustused siis küsitakse kas vahetada soodustust.

The screenshot shows a window titled "Seaded" with several tabs: "Üldine", "Printimine", "Kaardimakse terminal", "Tehniline", and "Kaalumine". The "Printimine" tab is active. It contains the following settings:

- Selgitus1:** [Empty text field]
- Selgitus2:** [Empty text field]
- Kliendimonitor:**
 - ☐ Kliendimonitori aken nähtav
 - Teksti suurus:** [14]
 - Akna sulgemise aeg(s):** [5]
- Automaatne sünkroniseerimine:**
 - ☒ Automaatne sünkroniseerimine
 - Sünkroniseerimis intervall (min):** [1]
- Soodustuse muutmine partneri vahetamisel:**
 - ☐ Muuda
 - ☐ Jäta samaks
 - ☒ Küsi üle

At the bottom, there are four buttons: "OK", "Loobu", "Sünkroniseeri serveriga", and "Ava kassasahtel".

Vaheleht "Printimine":

- ♦ Kinnitamisel prindi – võimalik määrata, kas ja mida dokumendi kinnitamisel automaatselt prinditakse. Variandid: mitte midagi; A4 arve; Rullpaberi arve. Automaatselt trükitavate eksemplaride arvu on siin samuti võimalik määrata.
- ♦ Trüki läbi eelvaadete – kui on märgitud, näidatakse väljatrüki eelvaadet;
- ♦ Rullpaberi printeri seaded: tsheki trükkimiseks vajalikud seaded

Seaded

Üldine **Printimine** Kaardimakse terminal Tehniline

Kinnitamisel prindi

☒ Mitte midagi ☐ A4 arve ☐ Rullpaberi arve

0

☒ Trüki läbi eelvaadete

Kliendidisplei

☒ Kliendidisplei olemas

Displei initsialiseerimine [Displei test](#)

#27#64#27#116#2#31#67#0

Displei enne kirjutamist

#31#3#12

Rullpaberi printer

Printeri initsialiseerimine

#27#64#27#116#2

Enne printimist

#27#114#0

Peale printimist (feed & cut)

#29#86#66

Kassasahtel

☒ Kassasahtel olemas

Sahtli avamine

#27#112#48#54#54

◆ Seadista printer:

Rullpaberi printer

Print method

☒ Write to Windows print spooler ☐ Write directly to port

Printer:

Data type:

Port:

Mode:

Transliterate ☒

Lines per page: Empty page after report ☐

Characters per line: Empty lines after report:

- ◆ Print method, variandid:
 - ◆ Write to Windows print spooler – kasutatakse Windowsi printerit;
 - ◆ Write directly to port – info saadetakse otse printeri porti;
- ◆ Printer – Windowsi printeri kasutamisel valida siit õige printer;
- ◆ Port – otse porti kirjutamisel valida siit printeri port (LPT1, COM1,...)
- ◆ Mode – võimalik ette anda printeri pordi parameetrid: ühenduse kiirus jms (näiteks 19200,n,8,1,x);
- ◆ Transliterate – kas tehakse trükitava teksti ANSI/OEM teisendus; võib osutada vajalikuks, et printer trükkiks täpitahti korrektselt;
- ◆ Lines per page – paberi kõrgus (ridade arv lehel), ei oma rullpaberi korral tähendust;
- ◆ Characters per line – paberi laius sümbolites, st mitu märki ühele reale mahub;
- ◆ Empty page after report – ei oma rullpaberi korral tähendust;
- ◆ Empty lines after report – siin saab vajadusel näidata dokumendi lõppu lisatavate tühjade ridade arvu (st kui mitu rida dokumendi lõpust paberit edasi

keritakse);

- ◆ Printeri initialiseerimine – võimalik ette anda ESC/POS käsud printeri algseadistamiseks, saadetakse printerile enne esimese dokumendi printimist;
- ◆ Enne printimist – võimalik ette anda ESC/POS käsud, mis saadetakse printerile enne igat dokumendi printimist
- ◆ Peale printimist – võimalik ette anda ESC/POS käsud, mis saadetakse printerile peale igat dokumendi printimist;
- ◆ Kassasahtli seaded:
 - ◆ Kassasahtel olemas – kas kassasahtel on süsteemi ühendatud;
 - ◆ Sahtli avamine – kassasahtli avamise ESC/POS käsud (siin eeldatakse et kassasahtel on ühendatud rullpaberi printeriga);
 - ◆ Ava kassasahtel tehingu kinnitamisel, valikvariandid: Ei / Alati (vaikimisi) / Ainult sularahatehingud (kui makseviis on kaardiga, siis sahtlit ei avata);
 - ◆ Ava kassasahtel – sellele nupule vajutades saadetakse printerile sahtli avamise käsk;
- ◆ Kliendidisplei seaded:
 - ◆ Kliendidisplei olemas – kas kliendidisplei on süsteemi ühendatud;
 - ◆ Seadista displei:

Kliendidisplei

Print method

☐ Write to Windows print spooler

☒ Write directly to port

Printer:

Data type:

Port:

Transliterate ☒

Mode: 9600,n,8,1,x

Lines per page: 2

Characters per line: 20

Empty page after report ☐

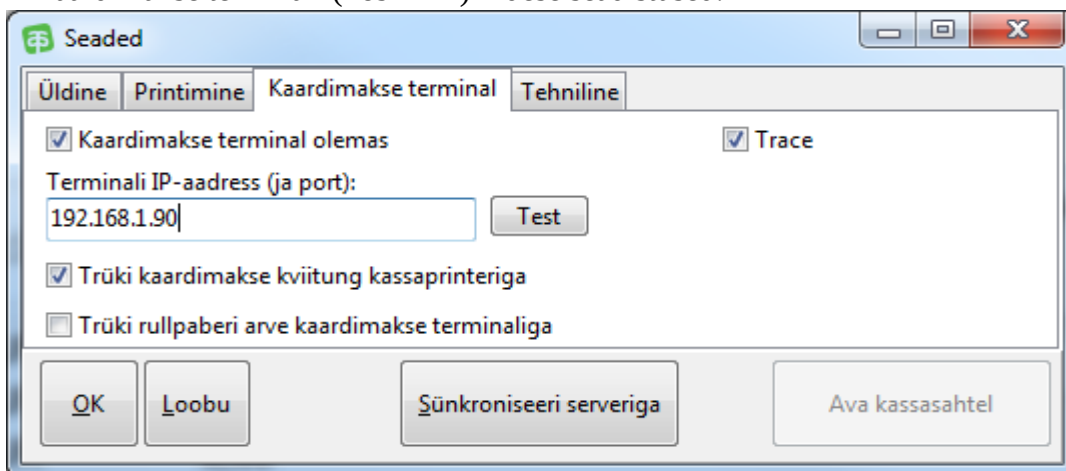
Empty lines after report: 0

OK Cancel

- ◆ Print method, variandid:
 - ◆ Write to Windows print spooler – displei on installeeritud Windowsi printerina;
 - ◆ Write directly to port – displei on ühendatud arvuti porti;
- ◆ Printer – Windowsi printeri kasutamisel valida siit õige printer;
- ◆ Port – otse porti kirjutamisel valida siit õige port (COM1,...)
- ◆ Mode – võimalik ette anda pordi parameetrid: ühenduse kiirus jms (näiteks 9600,n,8,1,x).
- ◆ Transliterate – kas tehakse kuvatava teksti ANSI/OEM teisendus; võib osutuda vajalikuks, et kuvataks täpitahti korrektselt;
- ◆ Lines per page – displei kõrgus sümbolites, st mitu rida teksti korraga mahutab);
- ◆ Characters per line – displei laius sümbolites, st mitu märki reale mahub;
- ◆ Empty page after report – ei oma kliendidisplei korral tähendust;
- ◆ Empty lines after report – ei oma kliendidisplei korral tähendust;
- ◆ Displei initialiseerimine - võimalik ette anda ESC/POS käsud displei algseadistamiseks;
- ◆ Displei enne kirjutamist – võimalik ette anda ESC/POS käsud, mis saadetakse displeile enne info kuvamist;
- ◆ Displei test – saadab displeile testkuva;

Vaheleht "Kaardimakse"

- ◆ Kaardimakse terminali (PosXML) liidese seadistused:



- ◆ Kaardimakse terminal olemas: kas kaardimakse terminal on liidestatud;
- ◆ Terminali IP-aadress (ja port): IP-aadress panna see mis terminalis seadistatud on (vajalik on staatiline kohtvõrgu aadress, see pannakse reeglina paika terminali paigaldamisel), port on vaikimisi 4445. Kui kasutada sellest erinevat porti, siis lisada see aadressi lõppu, eraldajaks panna koolon. Nupp "Test" võimaldab kontrollida, kas sai õige aadress ja port, st kas terminal vastab midagi (uue terminali esmakordsel kasutuselevõtul ei pruugi terminal esimesel korral vastust anda, sel juhul proovida paari sekundi pärast uuesti).
- ◆ Trüki kaardimakse kviitung kassaprinteriga: kui on märgitud, siis trükitakse kaardimakse kviitungid kassa rullpaberi printeriga; kui ei ole märgitud, siis trükitab kaardikviitungid kaarditerminal ise;
- ◆ Trüki rullpaberi arve kaardimakse terminaliga: võimaldab rullpaberi arve trükkimiseks kasutada kaarditerminali printerit;
- ◆ Trace: kui on märgitud, siis salvestatakse PosXML andmeliiklus logifaili.

Seadistuste salvestamiseks tuleb vajutada nupule „OK“ ning nende tühistamiseks nupule „Loobu“.

2.5.1. Andmebaasi loomine

Vajutades nupule „Ehita kohalik andmebaas“ tekitatakse kohalikku arvutisse süsteemi tööks vajalik andmebaas. Seda on vaja ainult pärast süsteemi paigaldamist või juhul, kui kasutatav andmebaas on kuidagi hävinud.

2.5.2. Sünkroniseerimine

„Sünkroniseeri serveriga“ käivitab tegevuse, mille korral on vajalik internetiühenduse olemasolu. Selle käigus vahetatakse andmeid kassaaparaadi ja teiste moodulite vahel. Kassaaparaati loetakse näiteks andmed hinnakirja muutustest ning artiklite lisandumistest. Finants- ning laomoodul omakorda saavad andmed kassaaparaadiga tehtud tehingute kohta, mille alusel koostatakse vajalikud kanded vastavatesse moodulitesse – vähendatakse laoiseisu ning suurendatakse kassajääki jmt.

2.6. Tshekiprinter seadistamine

1. Ühendada tshekiprinter arvutiga ja lülitada sisse, kui juba pole.

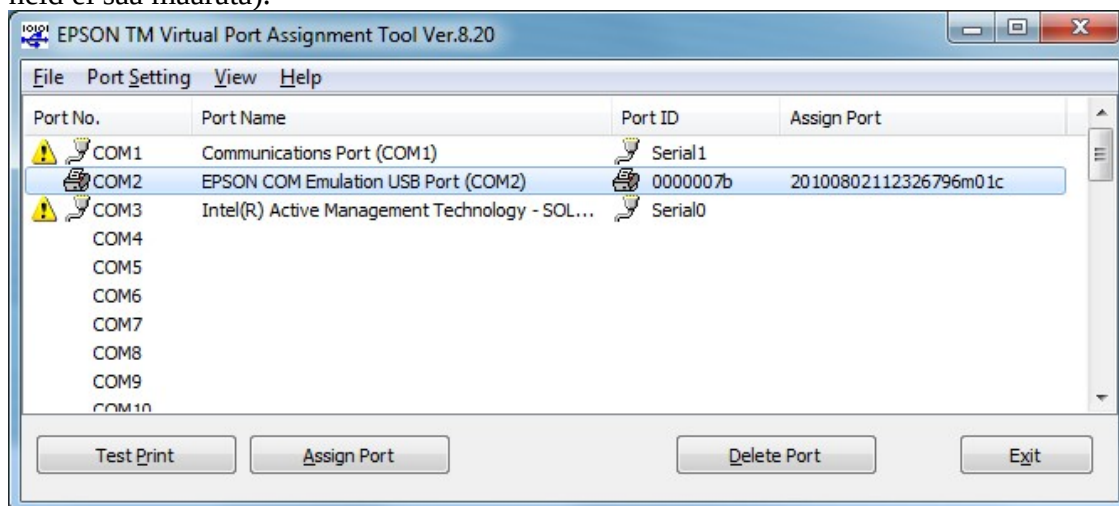
2. Printeri tarkvara (Epson TM Virtual Port Driver) saate <https://download.epson-biz.com/modules/pos/index.php?page=soft&scat=36>

(allalaadimiseks vaja teha linnuke "Accept" litsentsitingimuste juurde).

Peaks tulema pakitud fail TMVirtualPortDriver850a.zip , sisaldab installifaili TMVirtualPortDriver850a.exe: see käivitada. Migil etapil võib teatada, et leidis vanema draiveri ja küsib luba uuendamiseks: lubada.

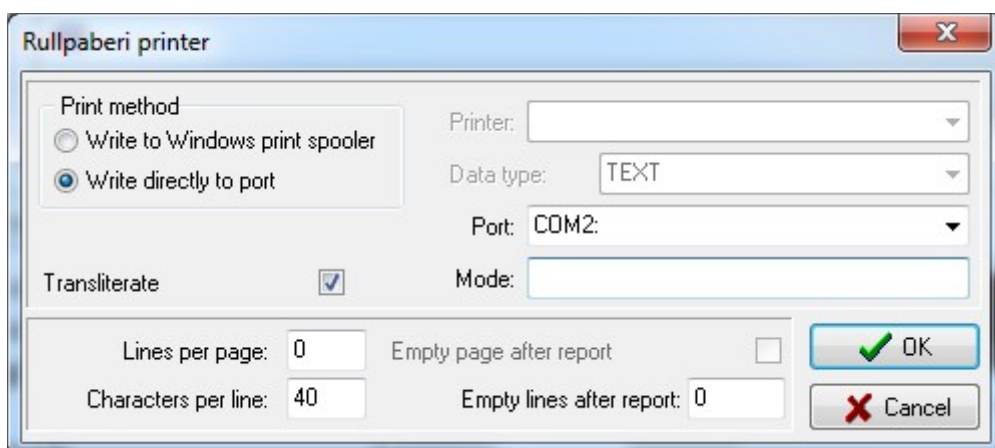
3. Peale installi käivitub "Epson TM Virtual Port Assignment Tool" ("C:\Program Files (x86)\EPSON\TMCOMUSB\EpsonPA.exe"):

seal tuleb määrata printerile port ("Assign Port"), kui juba pole määratud (rida "EPSON COM Emulation USB Port..." on printeri oma; kollase hüüumärgiga tähistatud pordid: neid ei saa määrata).

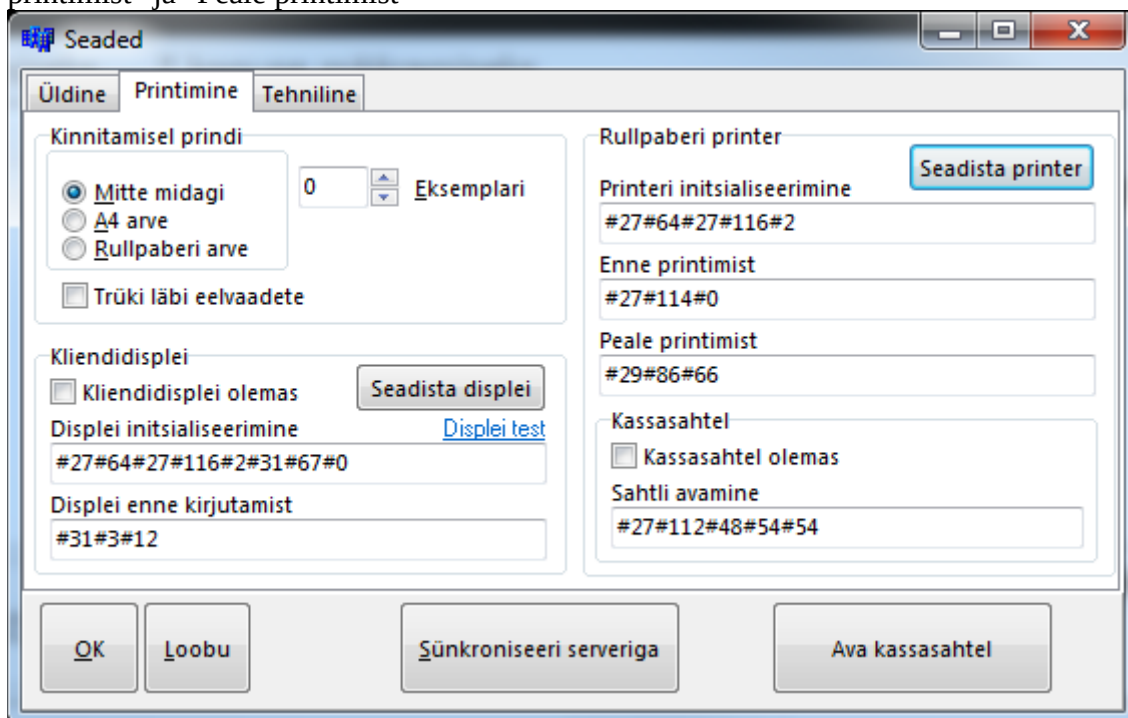


Printerit-porti tuleks nüüd testida "Test Print" abil. Kui ei hakka tööle, määrata mõni teine port.

3.4. Seesama port (COM1, COM2 vms) tuleb valida kassaprogrammis: Seaded (klahviga F6 avaneb), Printimine, Seadista printer, märkida "Write directly to port" ja valida "Port":



3.5. Lisaks on kassaprogrammis vaja panna paika muud rullpaberi printeri seaded (F6, Printimine), nii nagu lisatud pildil näha: olulised on "Printeri initialsiseerimine", "Enne printimist" ja "Peale printimist"



Kui alates teisest tshekist tuleb tsheki algusesse liigne sümbol (tekst "c3" vms), siis võib aidata "Peale printimist" käsu lõppu #0 lisamine, st "#29#86#66#0" (Citizen tshekiprinteri korral see aitas)