

Kantava laotöökoha kasutusjuhend.

Account Studio OÜ

Sisukord

Töö alustamine ja seadistamine.....	3
Baasandmete sünkroniseerimine.....	4
Inventuuri algatamine.....	5
Inventuuri teostamine.....	6
Partiiarvestusega tooted.....	6
Toote otsimine ilma skännerita.....	7
Laokoha parandamine.....	7
Muud inventuuri tegevused.....	8
Inventuuri kontrollimine ja parandamine.....	8
Lugemistulemuste muutmine ja parandamine.....	9
Skänneri kontroll.....	9
Kaameraga skaneerimine.....	10
Andmete ja seadistuste kustutamine.....	10

Töö alustamine ja seadistamine

Skänneri käivitamisel ilmub algne avaleht, millel on lubatud ainult valikud „Seadistused”, „Info” ja „Kontrolli skännerit”.

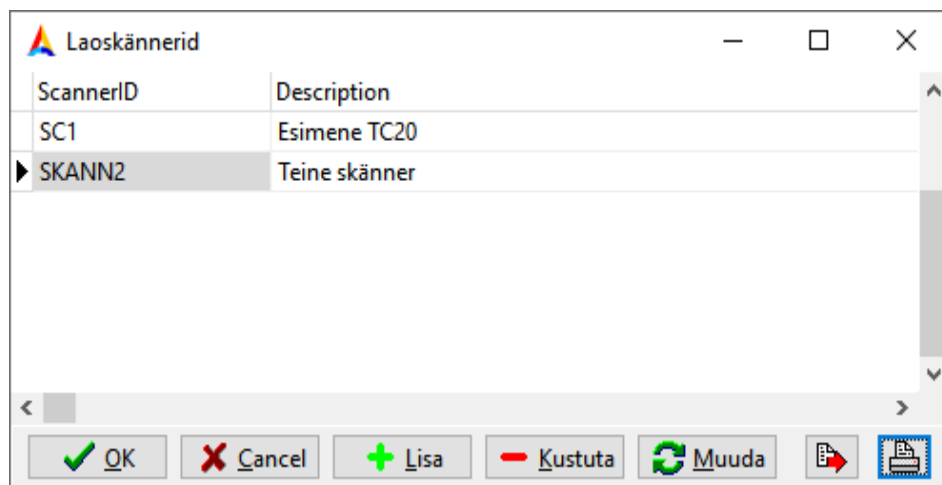
Skänneri seadistamiseks tuleb valida „Seadistused”. Avaneb seadistusandmete vaade.

Nupp „Info” näitab infot seadme ja programmi kohta.

Nupu „Kontrolli skännerit” abil on võimalik käivitada skänneri ja kaamera toimivuse kontroll, sellest allpool.



Enne skänneri kasutamist tuleb tekitada seos AccountStudio programmi ja skänneri vahel. Selleks vali programmis menüüs Süsteem/Lisaseaded/Laoskännerid



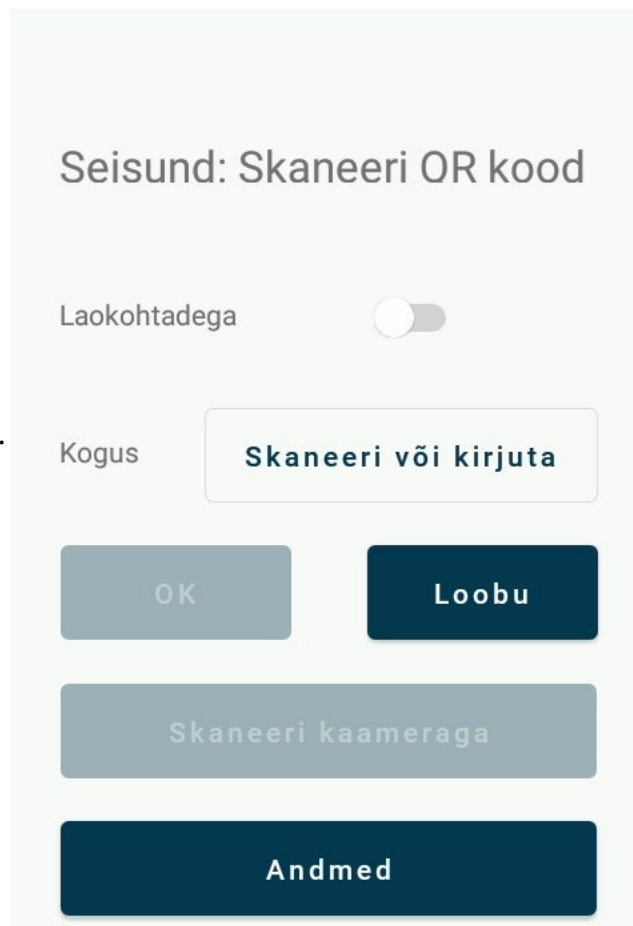
Avaneva vormi ja nupu „Lisa” abil kirjeldada kõik skännerid. Oluline on, et igal skänneril on oma unikaalne kood, skänneri nimi on informatiivne ja tehnilist tähtsust ei oma.

Skänneri ja programmi omavaheliseks sidumiseks aktiveeri skänneri rida loetelus ning vajuta paremal all printeri nuppu. Ilmub nähtavale QR kood.

Seejärel vali skänneri peamenüüs „Seadistused” Seadistamiata skänneri puhul on seadistuste vaatel näha kiri „**Seisund: Skaneeri QR kood**”, seadistatud skänneri puhul kiri „**Seisund: Korras**”. Mõlemal juhul on võimalik seadistuse QR koodi kasutades seadistust määrata.

Selles seisus skaneeri seadistuste QR kood arvutist. Nupu „**Skaneeri kaameraga**” abil saab käivitada skaneerimise seadme fotokaamera abil, kui seadmel selline kaamera on. Sisseehitatud riistvaralise skänneri käivitamine toimub vastavate nuppude abil. Alati õnnestuda ekraanilt skaneerimine, seljuhul tuleks skaneeritv kood trükkida paberile ja skaneerida paberilt.

Lülitiga „**Laokohad**” saab valida inventuuri teostamise laokohtadega või ilma. Kui laokohad on kasutusel, tuleks ka inventuur kindlasti teha laokohtadega.



Valikuga „**Kogus**” saab valida kolme erineva koguse leidmise viisi vahel:

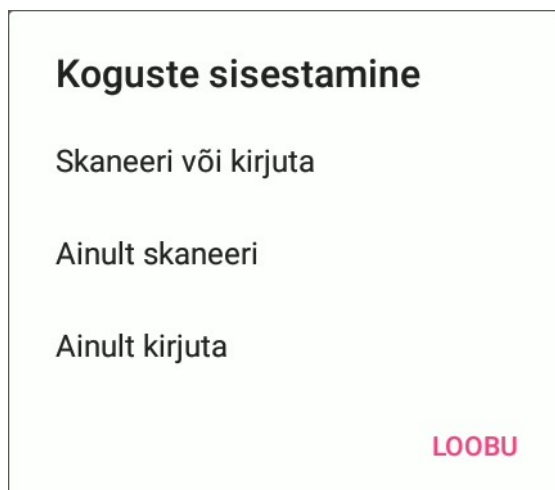
„**Skaneeri või kirjuta**”- igal skaneerimisel lisatakse automaatselt artikli loetud kogusele artiklikaardil märgitud skaneerimise kogus või selle puudumisel 1. Selliselt leitud kogust võib käsitsi ül ekirjutada ja ka käsitsi mitu korda koguseid sisestada.

„**Ainult skaneeri**”- igal skaneerimisel lisatakse automaatselt artikli loetud kogusele artiklikaardil märgitud skaneerimise kogus või selle puudumisel 1. Koguseid käsitsi lisada ja muuta ei saa.

„**Ainult kirjuta**”- skaneerimine aktiveerib vastava toote koguse sisestamise, aga ei määra kogust. Koguse peab sisestama käsitsi. Järgmise toote skaneerimisel ilma kogust kirjutamata annab seade hoiatuse.

Nupp „**Ok**” salvestab skaneeritud seadistused.

Nupp „**Andmed**” käivitab andmete kustutamise ja puhastamise protsessid, sellest allpool.



Baasandmete sünkroniseerimine.

Eduka seadistamise korral ilmub ekraani ülemises servas nähtavale ettevõtte kood ja skänneri ID. Samuti ikoon, mis iseloomustab side toimimist serveriga. Vahetult peale seadistamist võib selle ikooni värskendamine aega võtta mõne minuti.

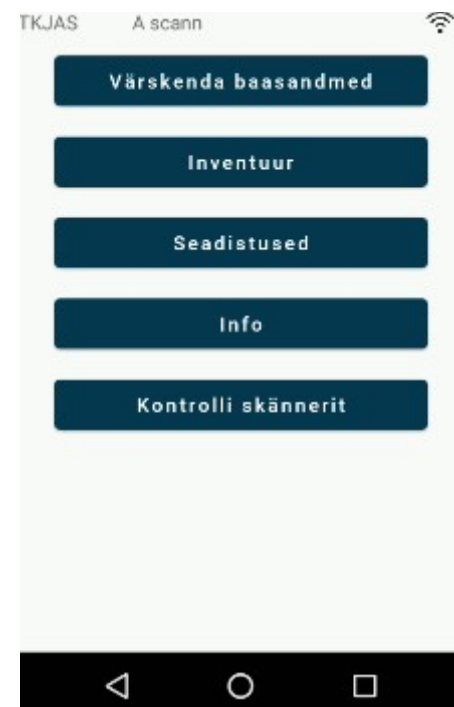
Kantavas seadmes olev tarkvara suudab toimida ilma pideva võrguühendusega, vajalik on aeg-ajalt andmete sünkroniseerimine serveriga. Põhiandmete nagu laod, artiklid ja laokohad sünkroniseerimine käivitub nupust „Värskenda baasandmed”. Värskendamise protsess võib andmemahust ja side kiirusest sõltuvalt aega võtta mõne minuti. Seda tegevust võib suvalisel ajal korrata ja on soovitatav korrata regulaarselt, hoidmaks andmed seadmes ajakohastena.



Inventuuri algatamine.

Kui ka baasandmed on loetud, võib asuda inventuuri juurde. Inventuuridega tegelemise käivitab nupp „Inventuur”.

Kui seadmes ei ole poolikut inventuuri, kuvatakse kõigepealt inventuuri valik.

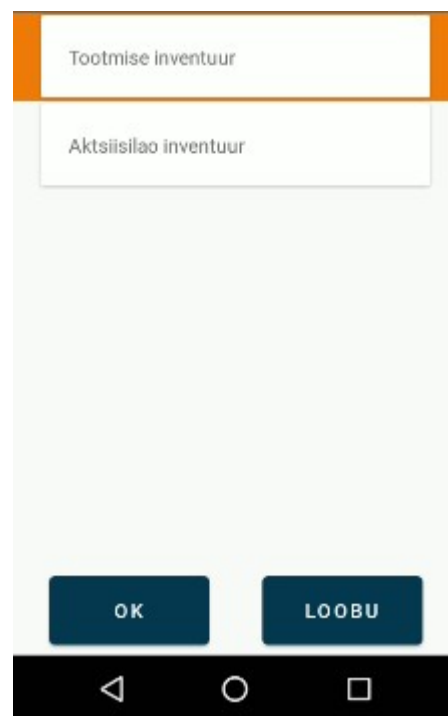


Avaneb loetelu poolikutest inventuuridest. Inventuuri enda algatamise kohta loe laoprogrammi juhendist.

Avanenud vaatel vali sobiv inventuur ja nupp „Ok” käivitab selle inventuuri seadmes. Inventuuri andmete toomine seadmesse võib võtta mõne minuti.

Peale seda avaneb inventuuri teostamise põhivaade.

Programmil lõpetatud inventuurid enam skänneris nähtavad ei ole.



Inventuuri teostamine.

Kui inventuur toimub laokohtadega, siis on alati kohustuslik ka laokoha skaneerimine või sisestamine. Peale laokoha määramist skaneeritakse selles laokohas olevaid tooteid. Sama laokoha juurde saab tagasi pöörduda. Valesse laokohta skaneeritud tooteid on nupu „Paranda” abil võimalik liigutada õigesse laokohta.

Inventuuri käigus koguste sisestamiseks on võimalik seadistuste lehel valida kolme variandi vahel:

„Skaneeri või kirjuta” - tööprotsessis võib lihtsalt järjest skaneerida laokohti ja nendes laokohtades olevaid tooteid. Iga skaneerimisega liidetakse juurde üks tükk või toote juures määratud Skaneerimise kogus tükki toodet.

Iga skaneeritud tootekogus liitub lugemistulemusele järgmise skaneerimise ajal. Enne seda on tema kogust võimalik täpsustada, pildil „Kogus”. Koguse lisamisest võib loobuda nupu „X” abil. Nupu + abil võib sama toote kohta lisada mitu erinevat „Kogus” lahtrisse sisestatud kogust vahepeal sama artiklit uuesti skaneerimata.



„**Ainult skaneeri**”- tööprotsessis võib lihtsalt järjest skaneerida laokohti ja nendes laokohtades olevaid tooteid. Iga skaneerimisega liidetakse juurde üks tükk või toote juures määratud Skaneerimise kogus tükki toodet. Käsitsi koguseid muuta ei saa.

„**Ainult kirjuta**”- skaneerimine aktiveerib vastava toote koguse sisestamise, aga ei määra kogust. Koguse peab sisestama käsitsi. Järgmise toote skaneerimisel ilma kogust kirjutamata annab seade hoiatuse ja võimaluse kas siiski sisestada kogus hetkel aktiivsele artiklile või ilma seda kartiklit inventurile lisamata alustada tööd viimati skaneeritud artikliga.

Nupu „**Leia**” abil saab käivitada artikli otsingu koodi, joonkoodi või nime osa järgi.

Nupp „**CAM**” käivitab kaameraga skaneerimise (kaamera olemasolu korral).

Aktiivse artikli kogus on sisestamata, kas sisestame?

Jah, sisestame koguse

Ei, jätkame uue artikliga

Partiiarvestusega tooted.

Partiiarvestusega toote skaneerimisel avaneb partii info sisestamise vaade. Siia võib partii info käsitsi sisestada või GS1-128 koodi olemasolu korral skaneerida.

Nupp „**CAM**” käivitab kaameraga skaneerimise (kaamera olemasolu korral).

„**OK**” rakendab sisestatud partii info ja „**Loobu**” loobub sellest.

Sisesta või skaneeri partiiinfo

Joonkood: 123456789128
Kood: 0001 Pakend: 0
plaat 1

Kogus
1

Kõlblik kuni (aaaa-kk-pp)
2021-09-01

Tootmise aeg (aaaa-kk-pp)

Seerianumber

Partii kood

Kood või nimi, osaliselt
123456789128

OTSI

0001 123456789128
plaat 1

OK NÄITA SULGE

Toote otsimine ilma skännerita.

Vajadusel saab tooteid otsida ka ilma skännerit kasutamata. Selleks on inventuuri peavaates nupp „**Leia**” ja selle vajutamisel avaneb toodete otsimise vaade.

Vaate ülaosas saab kirjutada (või ka skaneerida) tootekoodi-, joonkoodi- või nime osa ning seejärel nupp „Otsi” abil käivitada otsingu.

Nupp „Ok” tagastab valitud toote otsingu käivitamise kohale.

Nupp „Sulge” sulgeb vaate ilma midagi tagastamata.

Nupp „Näita” avab toote detailse info vormi.

Laokoha parandamine.

Kui tooteid on loetud valesse laokohta, näiteks ununes laokoha kood vahepeal skaneerimata.

Vastav tegevus käivitub inventuuri peavaates nupust „Paranda”.

Selle vajutamisel avaneb laokoha parandamise vaade.

Vastavalt vaate üleosas antavatele juhistele tuleb järjest skaneerida:

- 1 - laokoht kust soovitakse lugemisi ära liigutada
- 2 - laokoht kuhu soovitakse lugemise tulemused liigutada
- 3 ... - järjest artiklid, mida soovitakse liigutada ja igaks liigutamieks vajutada nuppu „Liiguta”



Muud inventuuri tegevused.

Kui peamenüüs valida „Inventuur” ja seadmes on olemas andmed käsil oleva inventuuri kohta, pakutakse valikut erinevate võimalike tegevuste vahel.

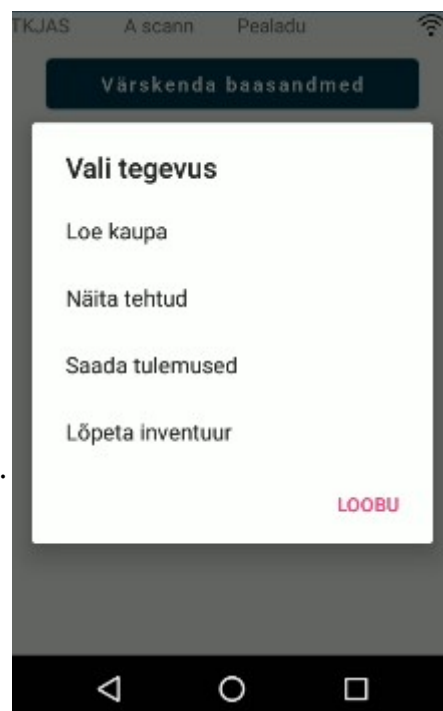
„**Loe kaupa**” – taaskäivitab pooleli jäänud lugemise.

„**Näita tehtud**” – võimaldab seadmesse kogutud andmeid vaadata ja ka parandada, sellest lähemalt allpool.

„**Saada tulemused**” – saadab kogutud andmed serverisse. Seda tegevust võib ja on ka soovitatav korduvalt ja regulaarselt käivitada.

„**Lõpeta inventuur**” – lõpetab seadmes käsil oleva inventuuriga tegelemise.

TÄHELAPANU! SEE TEGEVUS KUSTUTAB KA KÕIK SEADMESSE KOGUTUD INVENTUURI LUGEMIS ANDMED. KASUTA SEDA AINULT PEALE INVENTUURI KINNITAMIST!



Inventuuri kontrollimine ja parandamine.

Tehtud inventuuri kontrollimiseks ja parandamiseks on menüüvalik „**Näita tehtud**”

Avaneb inventuuri lugemisandmete vaade.

TÄHELEPANU! Ilma filtritingimust määramata näidatakse siis kuni 100 artikli lugemist, mitte kogu inventuuri.

Konkreetses artikli lugemistulemuste või konkreetses laokohas toimunud lugemiste otsimiseks skaneeri vastav artikli- või laokoha kood.

Valitud lugemistulemuse muutmise saab käivitada nupu „**Muuda**” abil.



Lugemistulemuste muutmine ja parandamine.

Tehtud inventuuri vaates nupu „**Muuda**” vajutamisel avaneb lugemistulemuse detailvaade.

Siin saab üksikute lugemissündmuste koguseid käsitsi kirjutades muuta või üksikuid lugemisi linnukesega märkida ja seejärel kustutada nupuga „**Kustuta valitud**”.

Kõik tehtud muutused ja kustutamised jõustuvad nupule „**Salvesta**” vajutamisega. Nuppu „**Loobu**” vajutamisel jäetakse kõik parandused jõustamata.



Skänneri kontroll.

Skänneri ja kaamera toimivuse kontrollimise käivitab peamenüüs valik „**Kontrolli skännerit**”. Selle vajutamisel avaneb skänneri kontrolli vaade. Riistvaralise skänneriga skaneerimisel ilmub tulemus antud vaatesse.

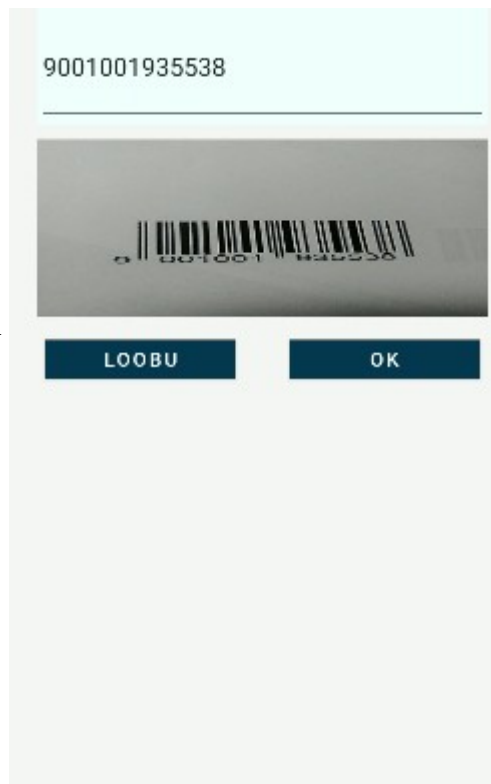
Nupu „**Kaamera**” abil saab käivitada kaameraga skaneerimise eeldusel, et seadmel on kaamera.



Kaameraga skaneerimine.

Kaameraga skaneerimiseks avaneb vastav vaade. Võta skaneeritav kood pildil fookusesse ja skaneerimise õnnestumise korral ilmub skaneerimise tulemus vaate ülemises servas nähtavale.

Androidi seadmete puhul, kui programmi paigaldamisel ei antud luba kaamera kasutuseks, tuleb see hiljemalt nüüd anda. Emakordse kaamera kasutusloa andmise järel võib olla vajalik programm korra sulgeda ja uuesti käivitada.



Andmete ja seadistuste kustutamine.

Soovi korral saab seadmest kustutada kõik andmed, nii baasandmed, inventuuri lugemised kui ka seadistuse. See võib olla vajalik näiteks sama skanneri kasutamiseks mitmes firmas.

Selle tegevuse käivitamiseks vali peamenüüst „**Seadistused**” ja avanevast seadistuste vaatest andmed.

Pakutakse valikud:

„**Loe kõik uuesti**”- kustutab nii baasandmed kui ka inventuuri ja loeb baasandmed uuesti

„**Kustuta seaded**” – kustutab nii seadistuse andmed kui ka kõik muud andmed.

„**Kustuta baasandmed**” – kustutab baasandmed a inventuuri lugemise tulemused, aga säilitab seadistused.

